

ФЕДЕРАЛЬНАЯ СЛУЖБА ГОСУДАРСТВЕННОЙ СТАТИСТИКИ
ТЕРРИТОРИАЛЬНЫЙ ОРГАН ФЕДЕРАЛЬНОЙ СЛУЖБЫ
ГОСУДАРСТВЕННОЙ СТАТИСТИКИ ПО РЕСПУБЛИКЕ МАРИЙ ЭЛ

СТАТИСТИЧЕСКИЙ БЮЛЛЕТЕНЬ

ОСНОВНЫЕ
СОЦИАЛЬНО-ЭКОНОМИЧЕСКИЕ
ПОКАЗАТЕЛИ РЕГИОНОВ
ПРИВОЛЖСКОГО ФЕДЕРАЛЬНОГО ОКРУГА
в январе-декабре 2022 года

Часть I

ЙОШКАР-ОЛА
2023

Основные социально-экономические показатели регионов Приволжского федерального округа в январе-декабре 2022 года. Часть I: Статистический бюллетень.- Йошкар-Ола: Территориальный орган Федеральной службы государственной статистики по Республике Марий Эл (Маристат), 2023. – 31 с.

Ответственный: отдел сводных статистических работ и общественных связей, тел. 41-04-50.

В статистическом бюллетене представлены данные, характеризующие социально-экономическое положение Республики Марий Эл в сравнении с регионами Приволжского федерального округа.

Данные в разрезе регионов ПФО представлены по Унифицированной системе показателей межрегионального обмена, разработанной Территориальным органом Федеральной службы государственной статистики по Нижегородской области и данные по РФ взяты из официальных источников Федеральной службы государственной статистики.

При использовании материалов Территориального органа Федеральной службы государственной статистики по Республике Марий Эл ссылка на источник обязательна.

Условные обозначения:

- – явление отсутствует
- ... – данных не имеется
- x – сопоставление невозможно
- 0,0 – небольшая величина
- К – данные не публикуются в целях обеспечения конфиденциальности первичных статистических данных, полученных от респондентов, в соответствии с Федеральным законом от 29.11.2007 № 282-ФЗ «Об официальном статистическом учете и системе государственной статистики в Российской Федерации»



максимальное значение по регионам ПФО



минимальное значение по регионам ПФО

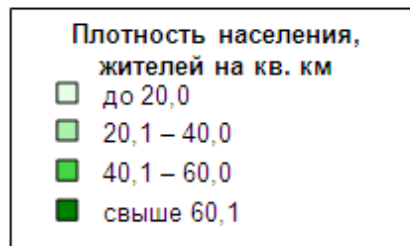
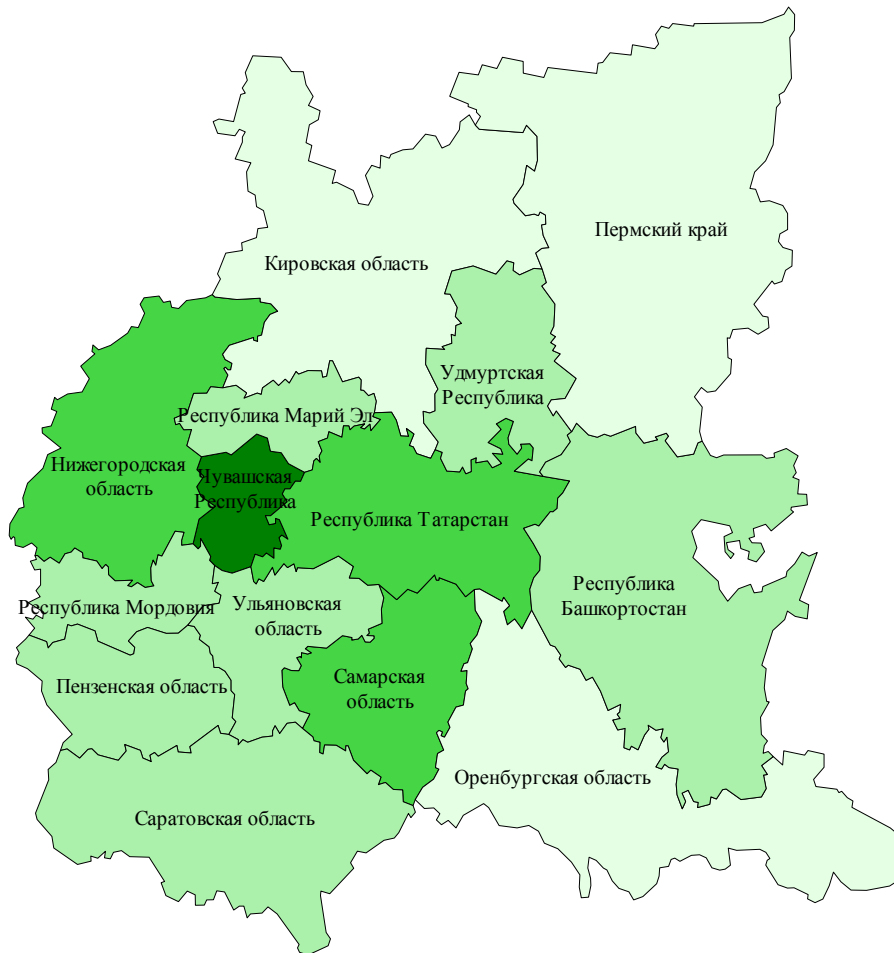
В отдельных случаях незначительные расхождения между итогом и суммой слагаемых объясняются округлением данных.

Относительные показатели в таблицах отражены в сопоставимой структуре отчитывающихся организаций.

	Стр.
I. КРАТКИЕ СВЕДЕНИЯ О РЕГИОНАХ ПРИВОЛЖСКОГО ФЕДЕРАЛЬНОГО ОКРУГА	
Удельный вес регионов в территории Приволжского федерального округа (график)	6
II. ОСНОВНЫЕ ПОКАЗАТЕЛИ СОЦИАЛЬНО-ЭКОНОМИЧЕСКОГО ПОЛОЖЕНИЯ РЕСПУБЛИКИ МАРИЙ ЭЛ	
Основные показатели социально-экономического положения Республики Марий Эл	7
III. ПРОИЗВОДСТВО ТОВАРОВ И УСЛУГ	
ПРОМЫШЛЕННОЕ ПРОИЗВОДСТВО	
Оборот организаций	8
Оборот организаций (график)	8
Индекс промышленного производства	9
Индексы промышленного производства по видам экономической деятельности	9
Объем отгруженных товаров собственного производства, выполненных собственными силами работ и услуг по видам деятельности	10
СЕЛЬСКОЕ ХОЗЯЙСТВО	
Индекс физического объема продукции сельского хозяйства	11
Индексы производства продукции сельского хозяйства в хозяйствах всех категорий	11
Производство продуктов животноводства в хозяйствах всех категорий	12
Валовые сборы сельскохозяйственных культур в хозяйствах всех категорий	13
СТРОИТЕЛЬСТВО	
Объем выполненных работ по виду деятельности «Строительство»	14
Прирост (снижение) объемов выполненных работ по виду деятельности «Строительство» (график)	14
Строительство жилых домов	15
Ввод в действие жилых домов (график)	15
IV. РЫНКИ ТОВАРОВ И УСЛУГ	
РОЗНИЧНАЯ, ОПТОВАЯ ТОРГОВЛЯ И ОБЩЕСТВЕННОЕ ПИТАНИЕ	
Оборот розничной торговли	16
Оборот розничной торговли на душу населения, индекс физического объема оборота розничной торговли (график)	16
Оборот оптовой торговли	17
Оборот общественного питания	18
Оборот общественного питания на душу населения, индекс физического объема оборота общественного питания (график)	18
УСЛУГИ	
Объем платных услуг населению	19
Объем платных услуг на душу населения, индекс физического объема платных услуг (график)	19
V. ЦЕНЫ	
Индекс потребительских цен	20
Индекс цен (тарифов) производителей	21
ДИНАМИКА ЦЕН НА РЫНКЕ ЖИЛЬЯ	
Индексы цен на первичном и вторичном рынках жилья	22

	Стр.
Индексы цен на первичном и вторичном рынках жилья (график)	22
Стоимость фиксированного набора потребительских товаров и услуг	23
VI. ОБЩАЯ ХАРАКТЕРИСТИКА СОЦИАЛЬНОЙ СФЕРЫ	
ЗАНЯТОСТЬ И БЕЗРАБОТИЦА	
Численность не занятых трудовой деятельностью граждан, состоящих на учете в органах государственной службы занятости	24
Уровень официально зарегистрированной безработицы (график)	24
Численность и состав рабочей силы в возрасте 15 лет и старше в среднем	25
Потребность организаций в работниках, заявленная в органы государственной службы занятости	26
VII. МЕТОДОЛОГИЧЕСКИЕ ПОЯСНЕНИЯ	27

ПРИВОЛЖСКИЙ ФЕДЕРАЛЬНЫЙ ОКРУГ



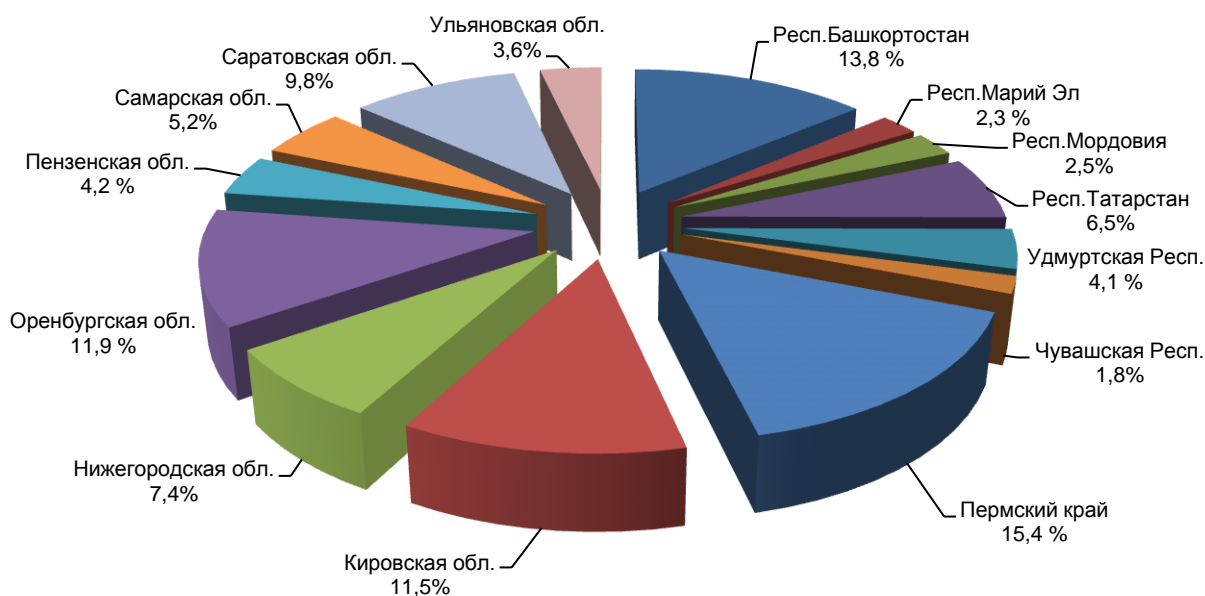


РАЗДЕЛ I. КРАТКИЕ СВЕДЕНИЯ О РЕГИОНАХ ПРИВОЛЖСКОГО ФЕДЕРАЛЬНОГО ОКРУГА

	Территория, тыс. кв. км	Оценка численности постоянного населения на 1 января 2022 года, тыс. чел.			Число муниципальных образований, единиц	
		все население	городское население	сельское население	районы	города
Российская Федерация	17075,3	146171015	109251646	3691939	1615¹⁾	629¹⁾
Приволжский федеральный округ	1036,9	29070827	21016816	8054011	387¹⁾	104¹⁾
Республика Башкортостан	142,9	4013786	2510951	1502835	54	9
Республика Марий Эл	23,4	675332	455577	219755	14	3
Республика Мордовия	26,1	778965	498861	280104	22	1
Республика Татарстан	67,8	3894120	2994450	899670	43	2
Удмуртская Республика	42,1	1493356	988602	504754	25	5
Чувашская Республика	18,3	1207875	768955	438920	21	5
Пермский край	160,2	2579261	1957552	621709	7	26
Кировская область	120,4	1250173	977563	272610	33	6
Нижегородская область	76,6	3176552	2534833	641719	26	15
Оренбургская область	123,7	1942915	1182109	760806	29	13
Пензенская область	43,4	1290898	892116	398782	27	3
Самарская область	53,6	3154164	2514764	639400	27	9
Саратовская область	101,2	2395111	1813408	581703	38	4
Ульяновская область	37,2	1218319	927075	291244	21	3

¹⁾ Включены муниципальные образования только республиканского и областного значения.

УДЕЛЬНЫЙ ВЕС РЕГИОНОВ В ТЕРРИТОРИИ ПРИВОЛЖСКОГО ФЕДЕРАЛЬНОГО ОКРУГА



**РАЗДЕЛ II. ОСНОВНЫЕ ПОКАЗАТЕЛИ СОЦИАЛЬНО-ЭКОНОМИЧЕСКОГО
ПОЛОЖЕНИЯ РЕСПУБЛИКИ МАРИЙ ЭЛ**



<i>Наименование показателя</i>	<i>Январь-декабрь 2022</i>	<i>Январь-декабрь 2022 в % к январю-декабрю 2021</i>
Оборот организаций, млн рублей	499713,7	111,1
Индекс промышленного производства по видам экономической деятельности, %:	X	
– добыча полезных ископаемых	X	113,0
– обрабатывающие производства	X	94,0
– обеспечение электрической энергией, газом и паром; кондиционирование воздуха	X	95,0
– водоснабжение; водоотведение, организация сбора и утилизации отходов, деятельность по ликвидации загрязнений	X	74,0
Объем отгруженных товаров собственного производства, выполненных собственными силами работ и услуг по видам экономической деятельности, млн рублей:		
– добыча полезных ископаемых	519	103,6
– обрабатывающие производства	186446	110,6
– обеспечение электрической энергией, газом и паром; кондиционирование воздуха	13510	101,8
– водоснабжение; водоотведение, организация сбора и утилизации отходов, деятельность по ликвидации загрязнений	5676	72,1
Объем продукции сельского хозяйства, млн рублей	58632,1	105,5
Объем выполненных работ по виду деятельности «Строительство», млн рублей	23147,4	78,4
Ввод в действие жилых домов за счет всех источников финансирования, без учета жилых домов, построенных на земельных участках для ведения садоводства, тыс. кв. м общей площади	435,8	117,2
Оборот оптовой торговли, млн рублей	156223,7	98,1
Оборот розничной торговли, млн рублей	117534,8	93,4
Оборот общественного питания, млн рублей	6380,4	96,5
Объем платных услуг населению, млн рублей	26547,1	97,6
Индекс потребительских цен ¹⁾ , %	X	113,0
Индекс цен производителей промышленных товаров ¹⁾ , %	X	108,2
Уровень официально зарегистрированной безработицы ²⁾ , %	0,57	X

¹⁾ Декабрь 2022 г. к декабрю 2021 г.

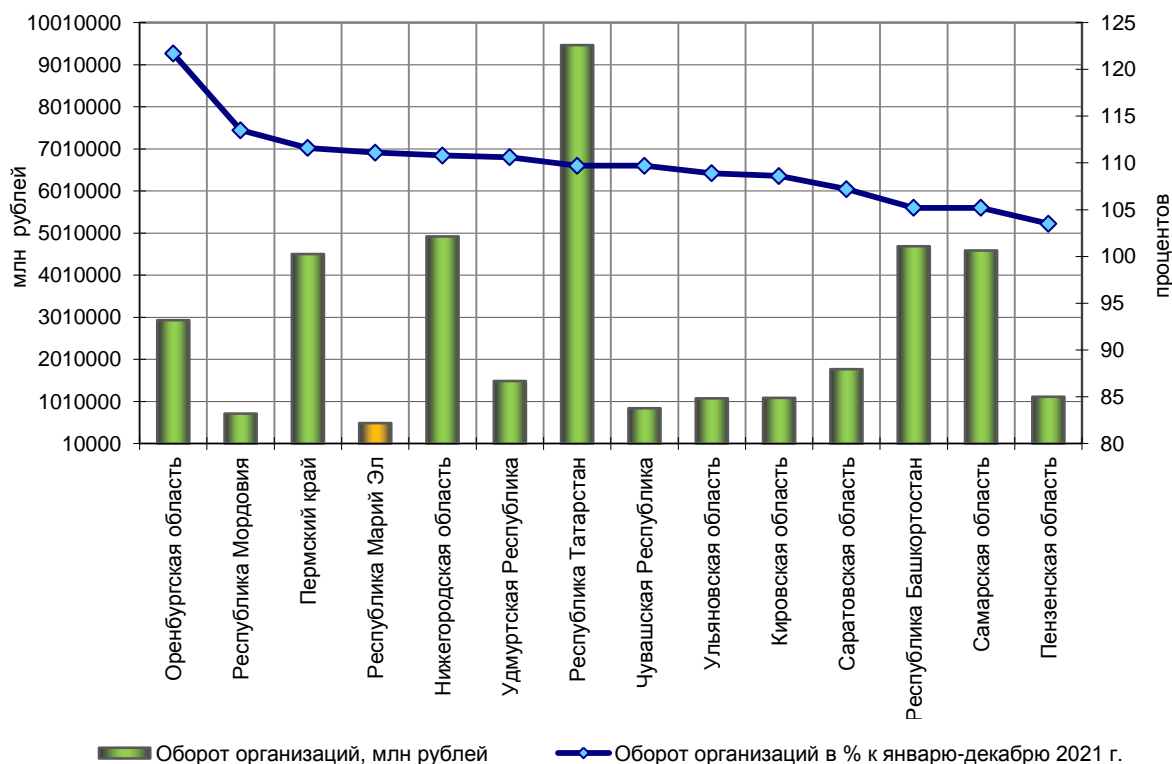
²⁾ На конец декабря 2022 г.

ПРОМЫШЛЕННОЕ ПРОИЗВОДСТВО

ОБОРОТ ОРГАНИЗАЦИЙ
в январе-декабре 2022 года
(в действующих ценах)

	Млн рублей	В % к январю-декабрю 2021
Российская Федерация, млрд рублей
Приволжский федеральный округ
Республика Башкортостан	4700433,7	105,2
Республика Марий Эл	499713,7	111,1
Республика Мордовия	725481,1	113,5
Республика Татарстан	9477940,9	109,7
Удмуртская Республика	1499723,4	110,6
Чувашская Республика	852457,4	109,7
Пермский край	4515224,6	111,6
Кировская область	1099357,7	108,6
Нижегородская область	4933662,1	110,8
Оренбургская область	2944874,4	121,7
Пензенская область	1125870,3	103,5
Самарская область	4600027,7	105,2
Саратовская область	1780729,9	107,2
Ульяновская область	1088116,1	108,9

ОБОРОТ ОРГАНИЗАЦИЙ
в январе-декабре 2022 года
(в действующих ценах)



**ИНДЕКС ПРОМЫШЛЕННОГО ПРОИЗВОДСТВА
в январе-декабре 2022 года**
(в % к соответствующему периоду предыдущего года)

	<i>Всего¹⁾</i>	<i>Рейтинг</i>
Российская Федерация	99,4	-
Приволжский федеральный округ	100,4	-
Республика Татарстан	106,6	1
Пензенская область	104,3	2
Удмуртская Республика	103,0	3
Республика Башкортостан	102,7	4
Кировская область	101,7	5
Саратовская область	100,5	6
Нижегородская область	100,1	7
Чувашская Республика	99,6	8
Пермский край	98,0	9
Республика Мордовия	97,3	10
Оренбургская область	96,5	11
Самарская область	96,5	11
Ульяновская область	93,7	12
Республика Марий Эл	93,5	13

¹⁾ По видам экономической деятельности «Добыча полезных ископаемых», «Обрабатывающие производства», «Обеспечение электрической энергией, газом и паром; кондиционирование воздуха», «Водоснабжение; водоотведение, организация сбора и утилизации отходов, деятельность по ликвидации загрязнений».

**ИНДЕКСЫ ПРОМЫШЛЕННОГО ПРОИЗВОДСТВА ПО ВИДАМ ЭКОНОМИЧЕСКОЙ ДЕЯТЕЛЬНОСТИ
в январе-декабре 2022 года**
(в % к соответствующему периоду предыдущего года)

	<i>Добыча полезных ископаемых</i>	<i>Обрабатывающие производства</i>	<i>Обеспечение электрической энергией, газом и паром; кондиционирование воздуха</i>	<i>Водоснабжение; водоотведение, организация сбора и утилизации отходов, деятельность по ликвидации загрязнений</i>
Российская Федерация	100,8	98,7	100,1	93,9
Приволжский федеральный округ	102,6	100,4	101,0	86,1
Республика Башкортостан	116,3	101,0	101,1	86,7
Республика Марий Эл	113,0	94,0	95,0	74,0
Республика Мордовия	89,3	97,7	93,4	102,1
Республика Татарстан	105,2	108,2	100,0	91,1
Удмуртская Республика	103,4	104,5	89,9	74,8
Чувашская Республика	126,1	99,6	100,7	88,0
Пермский край	105,4	92,6	105,2	89,3
Кировская область	98,2	102,6	93,6	101,3
Нижегородская область	94,1	99,9	104,4	95,6
Оренбургская область	95,7	99,4	103,9	75,3
Пензенская область	94,7	105,5	92,4	86,8
Самарская область	100,8	93,2	97,5	78,8
Саратовская область	99,8	99,9	105,1	75,1
Ульяновская область	100,4	92,5	101,6	105,7

**ОБЪЕМ ОТГРУЖЕННЫХ ТОВАРОВ СОБСТВЕННОГО ПРОИЗВОДСТВА,
ВЫПОЛНЕННЫХ СОБСТВЕННЫМИ СИЛАМИ РАБОТ И УСЛУГ
ПО ВИДАМ ЭКОНОМИЧЕСКОЙ ДЕЯТЕЛЬНОСТИ
в январе-декабре 2022 года**

в действующих ценах

	<i>Добыча полезных ископаемых</i>		<i>Обрабатывающие производства</i>	
	<i>млн рублей</i>	<i>в % к январю-декабрю 2021</i>	<i>млн рублей</i>	<i>в % к январю-декабрю 2021</i>
Российская Федерация, млрд рублей	26481	113,7	63667	105,5
Приволжский федеральный округ	3787966	107,9	12393332	108,6
Республика Башкортостан	440638	135,1	1555933	94,1
Республика Марий Эл	519	103,6	186446	110,6
Республика Мордовия	152	125,6	327787	112,4
Республика Татарстан	1028548	102,4	3283326	117,9
Удмуртская Республика	349970	108,0	443361	115,8
Чувашская Республика	780	185,2	278452	113,9
Пермский край	576007	112,1	1353306	115,2
Кировская область	1548	95,4	371958	106,2
Нижегородская область	2317	121,7	1518527	112,7
Оренбургская область	790552	103,1	472036	113,1
Пензенская область	2950	103,6	358841	113,4
Самарская область	521622	105,3	1269984	93,5
Саратовская область	50899	99,0	632051	107,4
Ульяновская область	21464	99,3	341324	103,5

в действующих ценах

	<i>Обеспечение электрической энергией, газом и паром; кондиционирование воздуха</i>		<i>Водоснабжение; водоотведение, организация сбора и утилизации отходов, деятельность по ликвидации загрязнений</i>	
	<i>млн рублей</i>	<i>в % к январю-декабрю 2021</i>	<i>млн рублей</i>	<i>в % к январю-декабрю 2021</i>
Российская Федерация, млрд рублей	6637	104,5	1700	101,5
Приволжский федеральный округ	1077857	103,0	315454	92,6
Республика Башкортостан	162473	107,8	30630	95,9
Республика Марий Эл	13510	101,8	5676	72,1
Республика Мордовия	12053	98,0	3917	110,3
Республика Татарстан	166395	105,2	59828	104,4
Удмуртская Республика	40793	101,7	13982	88,1
Чувашская Республика	27054	93,5	7589	94,0
Пермский край	124011	98,3	36972	79,4
Кировская область	42120	96,4	8264	98,8
Нижегородская область	117645	105,1	43730	104,4
Оренбургская область	72869	108,9	27862	88,5
Пензенская область	23055	107,9	8600	94,5
Самарская область	128510	98,8	43462	81,2
Саратовская область	116854	103,7	14527	101,2
Ульяновская область	30516	101,3	10413	95,6

СЕЛЬСКОЕ ХОЗЯЙСТВО

ИНДЕКС ФИЗИЧЕСКОГО ОБЪЕМА ПРОДУКЦИИ
СЕЛЬСКОГО ХОЗЯЙСТВА

в январе-декабре 2022 года

(в % к соответствующему периоду предыдущего года)

	Всего ¹⁾	Рейтинг
Российская Федерация, млрд рублей	110,2	-
Приволжский федеральный округ	120,1	-
Оренбургская область	136,9	1
Республика Башкортостан	128,1	2
Саратовская область	126,3	3
Республика Татарстан	125,6	4
Ульяновская область	123,4	5
Самарская область	119,0	6
Чувашская Республика	117,6	7
Республика Мордовия	113,4	8
Кировская область	112,2	9
Нижегородская область	112,0	10
Пензенская область	106,7	11
Республика Марий Эл	105,4	12
Удмуртская Республика	104,5	13
Пермский край	104,4	14

¹⁾ Предварительные данные.

ИНДЕКСЫ ПРОИЗВОДСТВА ПРОДУКЦИИ СЕЛЬСКОГО ХОЗЯЙСТВА
В ХОЗЯЙСТВАХ ВСЕХ КАТЕГОРИЙ
в январе-декабре 2022 года

в сопоставимых ценах; в % к предыдущему году

	2022 (предварительные данные)		
	сельское хозяйство	растениеводство	животноводство
Российская Федерация	110,2	115,9	102,4
Приволжский федеральный округ	120,1	137,4	101,3
Республика Башкортостан	128,1	164,0	101,4
Республика Марий Эл	105,5	125,0	97,6
Республика Мордовия	113,4	124,8	106,5
Республика Татарстан	125,6	159,4	100,9
Удмуртская Республика	104,5	110,6	101,8
Чувашская Республика	117,6	132,0	103,5
Пермский край	104,4	107,2	102,9
Кировская область	112,2	120,8	108,3
Нижегородская область	112,0	120,0	103,5
Оренбургская область	136,9	164,4	97,6
Пензенская область	106,7	112,2	100,0
Самарская область	119,0	127,4	97,9
Саратовская область	126,3	135,7	99,6
Ульяновская область	123,4	133,9	97,7

**ПРОИЗВОДСТВО ПРОДУКТОВ ЖИВОТНОВОДСТВА
В ХОЗЯЙСТВАХ ВСЕХ КАТЕГОРИЙ
в январе-декабре 2022 года**

	Скот и птица на убой (в живом весе)			Молоко		
	тыс. тонн	в % к январю- декабрю 2021	доля про- изводства в хозяй- ствах населения в общем объеме производ- ства, %	тыс. тонн	в % к январю- декабрю 2021	доля про- изводства в хозяй- ствах населения в общем объеме производ- ства, %
Российская Федерация, млн тонн	16,2	102,9	...	33,0	102,0	...
Приволжский федеральный округ	3467,4	103,1	...	10141,9	101,1	...
Республика Башкортостан	423,2	104,3	33,9	1586,1	98,3	52,1
Республика Марий Эл	341,4	96,0	2,4	203,7	104,4	24,9
Республика Мордовия	442,4	113,2	1,8	503,6	104,0	8,0
Республика Татарстан	527,1	97,9	22,5	2033,5	103,8	25,4
Удмуртская Республика	183,1	97,0	21,5	967,6	104,7	6,2
Чувашская Республика	116,8	101,2	22,2	461,7	102,8	51,8
Пермский край	93,1	105,3	13,9	572,4	103,9	10,4
Кировская область	127,7	131,2	11,6	791,3	102,1	3,6
Нижегородская область	171,0	100,8	9,6	663,0	102,2	9,5
Оренбургская область	213,5	103,0	46,5	600,3	96,6	62,8
Пензенская область	452,5	103,6	5,6	345,0	89,8	20,7
Самарская область	134,9	103,1	38,5	453,2	99,5	46,2
Саратовская область	171,5	101,5	60,9	756,6	100,2	75,7
Ульяновская область	69,1	99,1	35,4	203,9	93,9	38,7

Продолжение

	Яйца		
	млн шт.	в % к январю-декабрю 2021	доля производства в хозяйствах населения в об- щем объеме производства, %
Российская Федерация, млрд штук	46,1	102,7	...
Приволжский федеральный округ	11856,9	100,3	...
Республика Башкортостан	1120,7	100,2	15,8
Республика Марий Эл	434,9	105,3	12,8
Республика Мордовия	1548,2	99,5	6,5
Республика Татарстан	1537,9	101,7	19,6
Удмуртская Республика	1094,8	101,0	14,5
Чувашская Республика	359,3	115,8	27,0
Пермский край	1430,7	102,8	3,2
Кировская область	578,4	88,8	8,0
Нижегородская область	1187,8	95,6	13,0
Оренбургская область	960,5	96,6	27,8
Пензенская область	284,5	103,1	26,4
Самарская область	117,1	107,7	99,6
Саратовская область	973,6	102,1	42,1
Ульяновская область	228,4	111,0	46,1

**ВАЛОВЫЕ СБОРЫ СЕЛЬСКОХОЗЯЙСТВЕННЫХ КУЛЬТУР
В ХОЗЯЙСТВАХ ВСЕХ КАТЕГОРИЙ
в январе-декабре 2022 года**

	Зерно (в весе после доработки), тыс. тонн			
	2022 (предвари- тельные данные)	2022 в % к 2021	справочно	
			2021	2017-2021 (в среднем за год)
Российская Федерация, млн тонн	153,8	126,7	121,4	125,0
Приволжский федеральный округ	36917,2	189,9	19436,5	25268,2
Республика Башкортостан	5555,7	2,7 р.	2060,7	3197,6
Республика Марий Эл	381,8	182,6	209,0	246,8
Республика Мордовия	1646,5	144,8	1137,2	1277,9
Республика Татарстан	5184,1	2,2 р.	2353,0	4051,8
Удмуртская Республика	888,9	183,4	484,7	618,0
Чувашская Республика	1006,5	181,2	555,5	712,2
Пермский край	444,2	172,2	257,9	327,9
Кировская область	747,3	143,2	521,8	585,2
Нижегородская область	1748,8	143,7	1216,7	1305,3
Оренбургская область	4010,1	2,6 р.	1566,4	2704,2
Пензенская область	3161,6	140,4	2251,6	2289,0
Самарская область	3575,5	183,2	1952,2	2270,0
Саратовская область	6484,2	175,3	3699,9	4266,4
Ульяновская область	2082,1	178,0	1169,9	1415,8

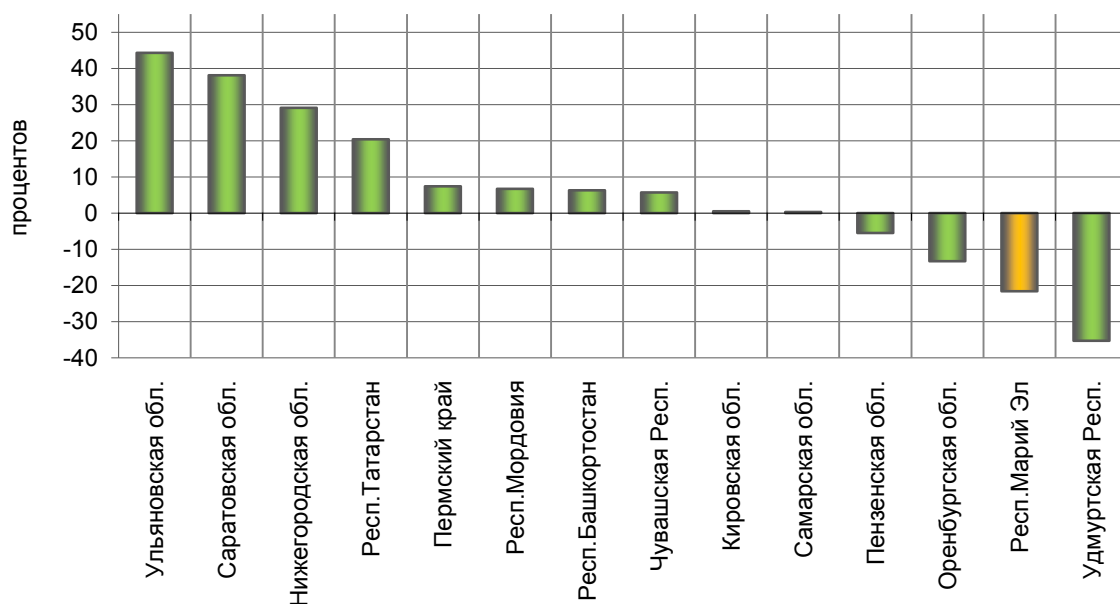
СТРОИТЕЛЬСТВО

ОБЪЕМ ВЫПОЛНЕННЫХ РАБОТ
ПО ВИДУ ДЕЯТЕЛЬНОСТИ «СТРОИТЕЛЬСТВО»
в январе-декабре 2022 года

	Млн рублей	В % к январю-декабрю 2021
Российская Федерация¹⁾, млрд рублей	12865,5	105,2
Приволжский федеральный округ	2245432,9	111,0
Республика Башкортостан	303844,4	106,3
Республика Марий Эл	23147,4	78,4
Республика Мордовия	36138,8	106,7
Республика Татарстан	573145,3	120,4
Удмуртская Республика	43032,4	64,7
Чувашская Республика	54506,7	105,7
Пермский край	188460,7	107,4
Кировская область	39769,3	100,5
Нижегородская область	310444,3	129,1
Оренбургская область	88907,9	86,7
Пензенская область	55407,1	94,5
Самарская область	283282,2	100,3
Саратовская область	187740,6	138,1
Ульяновская область	57605,7	144,3

¹⁾ Включая уточнение на федеральном уровне объема работ, не наблюдаемых прямыми статистическими методами без распределения по субъектам Российской Федерации.

ПРИРОСТ (СНИЖЕНИЕ) ОБЪЕМОВ ВЫПОЛНЕННЫХ РАБОТ
ПО ВИДУ ДЕЯТЕЛЬНОСТИ «СТРОИТЕЛЬСТВО»
в январе-декабре 2022 года
(в % к соответствующему периоду предыдущего года)



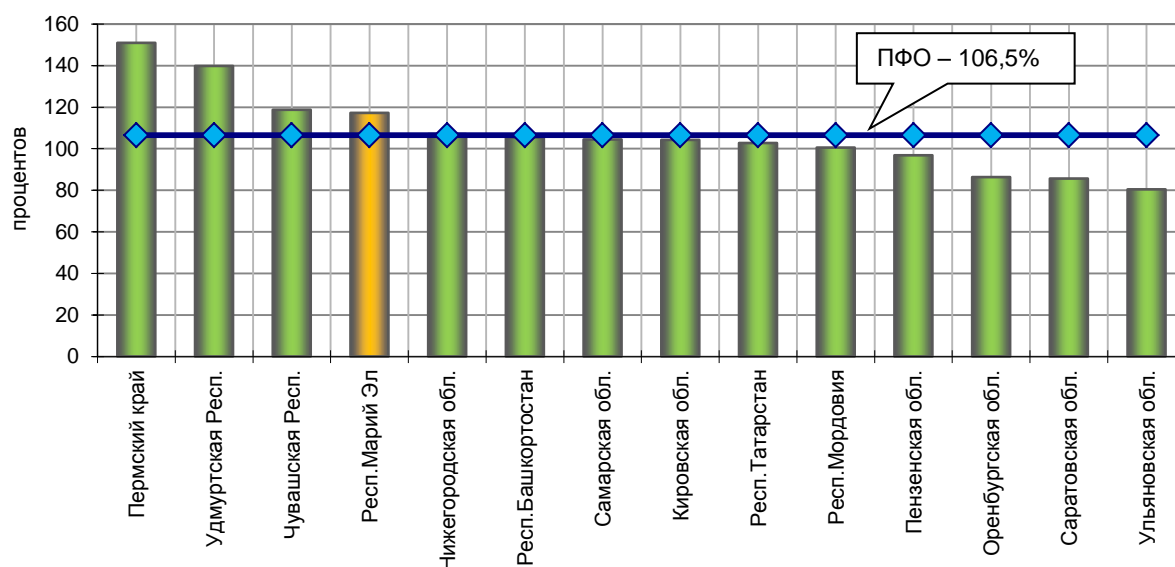
**СТРОИТЕЛЬСТВО ЖИЛЫХ ДОМОВ
в январе-декабре 2022 года**

	Введено жилых домов; с учетом жилых домов, построенных на земельных участках для ведения садоводства			
	всего		в том числе индивидуальными застройщиками	
	тыс. кв. м общей площади	в % к январю- декабрю 2021 ¹⁾	тыс. кв. м общей площади	в % к январю- декабрю 2021 ¹⁾
Российская Федерация	102712,7	111,0	57202,9	116,5
Приволжский федеральный округ	18541,0	106,5	11820,8	111,1
Республика Башкортостан	3062,5	105,4	1921,6	107,9
Республика Марий Эл	435,8	117,2	272,1	156,6
Республика Мордовия	342,6	100,5	217,4	107,2
Республика Татарстан	3093,4	102,7	2204,2	106,3
Удмуртская Республика	1176,0	139,8	776,2	178,0
Чувашская Республика	850,6	118,7	571,4	147,0
Пермский край	1986,9	150,9	1211,5	167,3
Кировская область	530,3	104,2	333,4	131,8
Нижегородская область	1701,4	107,0	1109,8	97,4
Оренбургская область	950,6	86,3	635,0	87,9
Пензенская область	828,5	96,8	474,4	89,0
Самарская область	1881,3	104,4	1210,9	115,6
Саратовская область	1011,2	85,6	560,5	94,1
Ульяновская область	689,8	80,4	322,4	57,0

¹⁾ Относительные показатели рассчитаны с учетом жилых домов, построенных на земельных участках, предназначенных для ведения садоводства.

**ВВОД В ДЕЙСТВИЕ ЖИЛЫХ ДОМОВ
в январе-декабре 2022 года**

(в % к соответствующему периоду предыдущего года)



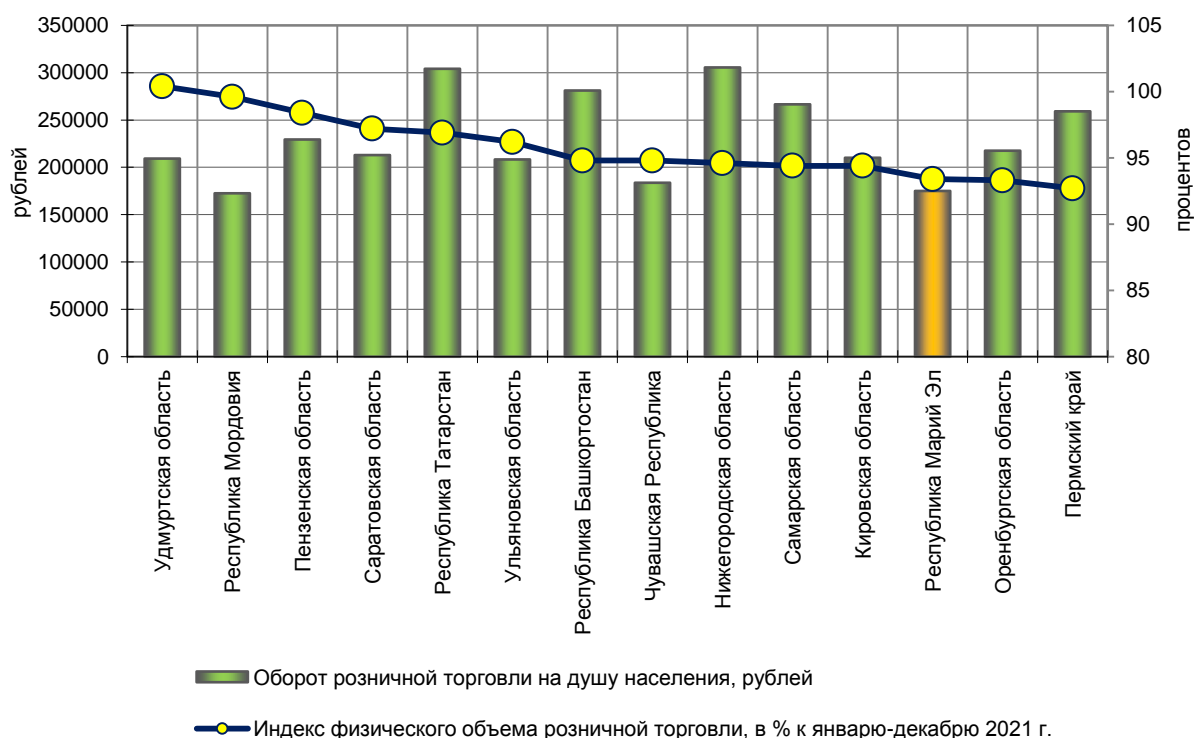
РОЗНИЧНАЯ, ОПТОВАЯ ТОРГОВЛЯ И ОБЩЕСТВЕННОЕ ПИТАНИЕ

ОБОРОТ РОЗНИЧНОЙ ТОРГОВЛИ
в январе-декабре 2022 года

	Млн рублей	В % к январю-декабрю 2021 ¹⁾	На душу населения	
			рублей	рейтинге
Российская Федерация, млрд рублей	42512,5	93,3	...	-
Приволжский федеральный округ	7304440,2	95,4	...	-
Нижегородская область	960496,3	94,6	305476,7	1
Республика Татарстан	1216319,2	96,9	304073,4	2
Республика Башкортостан	1124987,9	94,8	281129,0	3
Самарская область	834709,0	94,4	266533,7	4
Пермский край	662604,3	92,7	259148,5	5
Пензенская область	292267,6	98,4	229398,3	6
Оренбургская область	418742,1	93,3	217576,1	7
Саратовская область	502731,9	97,2	212935,5	8
Кировская область	259432,7	94,4	210104,4	9
Удмуртская область	310625,7	100,4	209251,7	10
Ульяновская область	250812,1	96,2	208321,1	11
Чувашская Республика	220171,6	94,8	183716,9	12
Республика Марий Эл	117534,8	93,4	175044,9	13
Республика Мордовия	133005,0	99,6	172583,0	14

¹⁾ В сопоставимых ценах.

ОБОРОТ РОЗНИЧНОЙ ТОРГОВЛИ НА ДУШУ НАСЛЕНИЯ,
ИНДЕКС ФИЗИЧЕСКОГО ОБЪЕМА ОБОРОТА РОЗНИЧНОЙ ТОРГОВЛИ
в январе-декабре 2022 года



**ОБОРОТ ОПТОВОЙ ТОРГОВЛИ
в январе-декабре 2022 года**

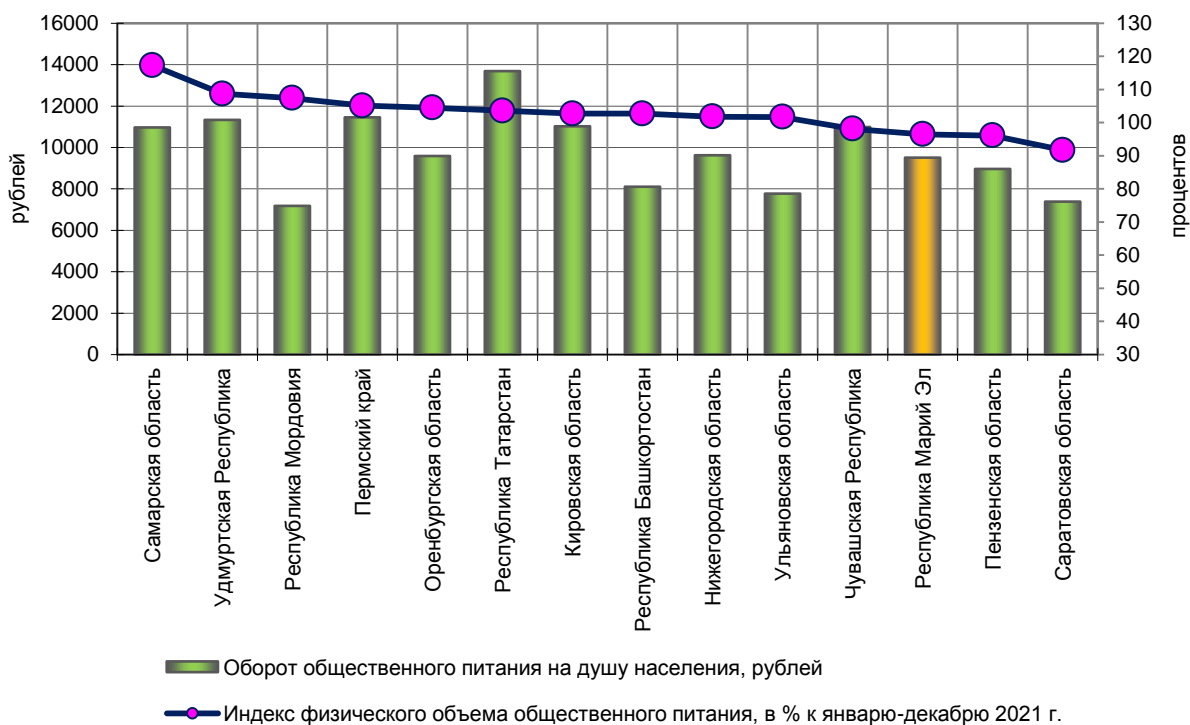
	<i>Млн рублей</i>	<i>В % к январю-декабрю 2021¹⁾</i>
Российская Федерация, млрд рублей	121743,5	85,5
Приволжский федеральный округ	12221841,0	91,3
Республика Башкортостан	1301446,0	90,7
Республика Марий Эл	156223,7	98,1
Республика Мордовия	134513,7	94,1
Республика Татарстан	2947858,9	95,6
Удмуртская Республика	394312,4	88,5
Чувашская Республика	289963,6	101,5
Пермский край	1017633,0	82,6
Кировская область	371944,5	97,0
Нижегородская область	2302019,9	84,7
Оренбургская область	545099,2	89,3
Пензенская область	437621,6	87,5
Самарская область	1457005,6	98,0
Саратовская область	560619,5	95,0
Ульяновская область	305579,4	96,9
¹⁾ В сопоставимых ценах.		

ОБОРОТ ОБЩЕСТВЕННОГО ПИТАНИЯ
в январе-декабре 2022 года

	Млн рублей	В % к январю- декабрю 2021 ¹⁾	На душу населения	
			рублей	рейтинге
Российская Федерация, млрд рублей	2282,9	104,7	...	-
Приволжский федеральный округ	293069,0	104,0	...	-
Республика Татарстан	54722,3	103,6	13680,3	1
Пермский край	29269,3	105,1	11447,4	2
Удмуртская Республика	16812,4	108,7	11325,6	3
Кировская область	13603,2	102,7	11016,7	4
Чувашская Республика	13160,2	98,1	10981,2	5
Самарская область	34324,1	117,3	10960,1	6
Нижегородская область	30240,0	101,8	9617,6	7
Оренбургская область	18439,7	104,5	9581,2	8
Республика Марий Эл	6380,4	96,5	9502,3	9
Пензенская область	11411,4	96,1	8956,7	10
Республика Башкортостан	32407,1	102,7	8098,4	11
Ульяновская область	9348,7	101,7	7764,9	12
Саратовская область	17421,7	91,7	7379,1	13
Республика Мордовия	5528,5	107,4	7173,6	14

¹⁾ В сопоставимых ценах.

ОБОРОТ ОБЩЕСТВЕННОГО ПИТАНИЯ НА ДУШУ НАСЕЛЕНИЯ,
ИНДЕКС ФИЗИЧЕСКОГО ОБЪЕМА ОБОРОТА ОБЩЕСТВЕННОГО ПИТАНИЯ
в январе-декабре 2022 года



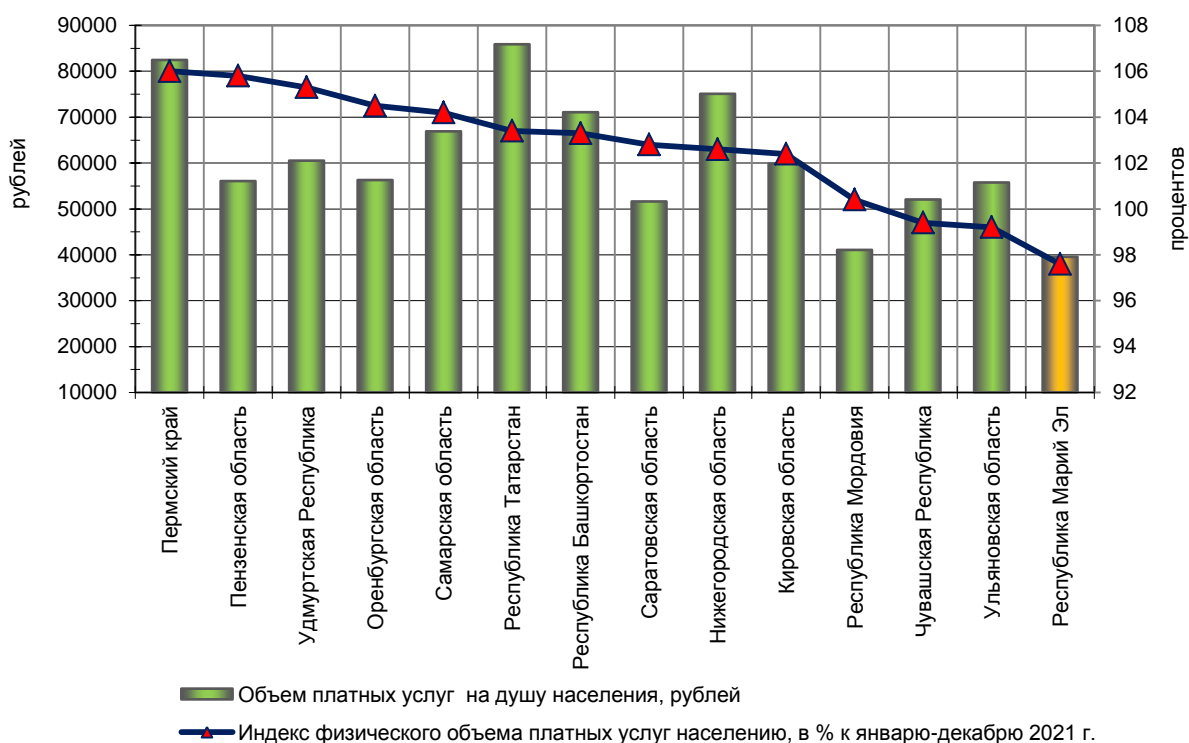
УСЛУГИ

ОБЪЕМ ПЛАТНЫХ УСЛУГ НАСЕЛЕНИЮ
в январе-декабре 2022 года

	Млн рублей	В % к январю- декабрю 2021 ¹⁾	На душу населения	
			рублей	рейтинг
Российская Федерация, млрд рублей	12627,5	103,2	...	-
Приволжский федеральный округ	1936894,8	103,4	...	-
Республика Татарстан	343459,5	103,4	85863,1	1
Пермский край	210773,4	106,0	82434,7	2
Нижегородская область	236022,7	102,6	75064,8	3
Республика Башкортостан	284309,8	103,3	71047,6	4
Самарская область	209455,7	104,2	66882,0	5
Удмуртская Республика	89807,1	105,3	60498,2	6
Кировская область	73891,0	102,4	59841,4	7
Оренбургская область	108299,6	104,5	56271,9	8
Пензенская область	71403,4	105,8	56043,9	9
Ульяновская область	67107,3	99,2	55738,4	10
Чувашская Республика	62356,7	99,4	52032,0	11
Саратовская область	121831,0	102,8	51602,3	12
Республика Мордовия	31630,5	100,4	41042,7	13
Республика Марий Эл	26547,1	97,6	39536,7	14

¹⁾ В сопоставимых ценах.

ОБЪЕМ ПЛАТНЫХ УСЛУГ НА ДУШУ НАСЕЛЕНИЯ,
ИНДЕКС ФИЗИЧЕСКОГО ОБЪЕМА ПЛАТНЫХ УСЛУГ
в январе-декабре 2022 года



**ИНДЕКСЫ ПОТРЕБИТЕЛЬСКИХ ЦЕН
в декабре 2022 года**

в процентах

	<i>К предыдущему месяцу</i>				<i>К декабрю 2021</i>			
	<i>това- ры и услуги</i>	<i>в том числе</i>			<i>това- ры и услуги</i>	<i>в том числе</i>		
		<i>продо- воль- ствен- ные товары</i>	<i>непро- доволь- ствен- ные товары</i>	<i>услуги</i>		<i>продо- воль- ствен- ные товары</i>	<i>непро- доволь- ствен- ные товары</i>	<i>услуги</i>
Российская Федерация	100,8	100,6	100,1	102,0	111,9	110,3	112,7	113,2
Приволжский федераль- ный округ	100,7	100,5	99,9	102,1	111,9	110,4	113,1	112,5
Республика Башкортостан	100,4	100,0	99,6	102,3	111,3	110,1	111,4	112,7
Республика Марий Эл	100,9	100,4	100,1	103,0	113,0	111,1	115,3	112,8
Республика Мордовия	101,1	100,7	100,3	103,5	110,8	110,3	111,4	110,8
Республика Татарстан	100,4	100,4	99,9	101,3	111,4	111,1	111,4	111,7
Удмуртская Республика	100,7	100,2	100,0	102,6	112,8	111,0	113,8	114,1
Чувашская Республика	100,9	100,9	100,0	102,0	112,2	109,5	116,0	112,2
Пермский край	100,6	101,7	99,9	100,2	112,4	111,6	112,4	113,7
Кировская область	101,0	100,7	100,1	102,5	112,5	110,7	114,0	113,3
Нижегородская область	100,5	100,3	99,6	102,3	111,5	109,8	113,0	111,8
Оренбургская область	100,5	99,8	100,2	102,2	112,0	109,4	115,3	111,2
Пензенская область	100,6	100,0	99,7	102,9	112,4	109,3	114,6	113,9
Самарская область	101,1	100,5	100,4	102,9	112,7	110,5	115,3	112,1
Саратовская область	101,0	100,7	99,8	103,3	111,3	110,3	112,3	111,6
Ульяновская область	100,8	100,6	100,1	102,0	113,5	111,2	115,3	114,9

**ИНДЕКСЫ ЦЕН (ТАРИФОВ) ПРОИЗВОДИТЕЛЕЙ
в декабре 2022 года**

в процентах

	К предыдущему месяцу				К декабрю 2021			
	про- мыш- ленных това- ров	на ре- лизо- ванную сель- скохо- зяйст- венную produc- цию	свод- ный индекс цен на produc- цию (за- траты, услуги) инве- стици- онного назна- чения ¹⁾	на гру- зовые пере- возки	про- мыш- ленных това- ров	на ре- лизо- ванную сель- скохо- зяйст- венную produc- цию	свод- ный индекс цен на produc- цию (за- траты, услуги) инве- стици- онного назна- чения ¹⁾	на гру- зовые пере- возки
Российская Федерация	99,2	99,4	100,2	100,9	96,7	95,9	114,7	128,4
Приволжский федераль- ный округ	99,1	99,5	100,2	100,0	98,1	96,1	116,3	134,8
Республика Башкортостан	99,0	99,5	100,3	100,0	94,0	95,7	115,4	127,1
Республика Марий Эл	101,0	102,6	100,0	100,0	108,2	103,1	115,8	118,8
Республика Мордовия	101,0	101,6	100,4	100,0	108,2	101,6	117,3	109,9
Республика Татарстан	99,7	100,4	100,1	100,1	93,6	100,0	117,8	118,3
Удмуртская Республика	100,2	101,5	100,4	100,3	93,7	103,0	116,7	104,8
Чувашская Республика	100,7	102,4	100,2	100,0	115,4	98,7	117,9	110,0
Пермский край	97,3	98,8	100,3	100,0	90,1	107,7	115,4	204,7
Кировская область	100,7	99,9	100,2	100,0	103,7	108,3	117,6	125,2
Нижегородская область	99,6	98,8	99,8	100,0	109,5	98,1	117,7	139,1
Оренбургская область	102,2	96,7	100,4	100,0	99,8	81,1	111,8	108,1
Пензенская область	99,4	97,7	100,2	100,0	104,0	93,7	113,9	109,9
Самарская область	95,7	98,0	100,2	100,0	93,7	84,1	117,3	124,6
Саратовская область	98,7	98,0	100,3	100,0	101,0	87,3	116,9	127,0
Ульяновская область	99,6	99,2	100,3	100,0	115,5	91,6	119,1	102,0

¹⁾ Данные рассчитаны без учета влияния валютного курса на цены приобретения импортных машин и оборудования инвестиционного назначения.

ДИНАМИКА ЦЕН НА РЫНКЕ ЖИЛЬЯ

ИНДЕКСЫ ЦЕН НА ПЕРВИЧНОМ И ВТОРИЧНОМ РЫНКАХ ЖИЛЬЯ¹⁾
в IV квартале 2022 года

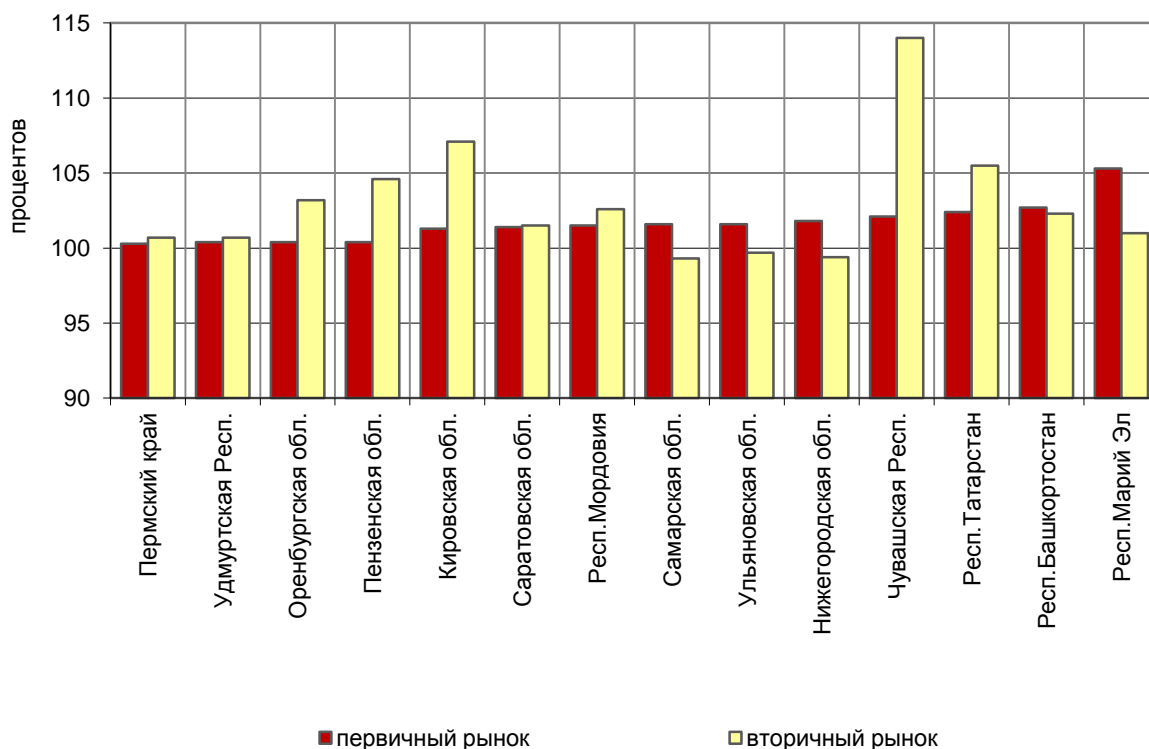
на конец квартала, в процентах

	Первичный рынок		Вторичный рынок	
	к III кварталу 2022	к IV кварталу 2021	к III кварталу 2022	к IV кварталу 2021
Российская Федерация	100,8	121,0	101,6	111,8
Приволжский федеральный округ	101,8	127,6	102,7	118,0
Республика Башкортостан	102,7	134,3	102,3	115,9
Республика Марий Эл	105,3	123,3	101,0	124,2
Республика Мордовия	101,5	126,8	102,6	125,1
Республика Татарстан	102,4	128,0	105,5	120,0
Удмуртская Республика	100,4	108,8	100,7	112,0
Чувашская Республика	102,1	118,9	114,0	130,3
Пермский край	100,3	124,7	100,7	111,4
Кировская область	101,3	123,9	107,1	116,4
Нижегородская область	101,8	129,6	99,4	114,3
Оренбургская область	100,4	119,5	103,2	110,7
Пензенская область	100,4	132,2	104,6	119,0
Самарская область	101,6	126,6	99,3	110,1
Саратовская область	101,4	143,3	101,5	132,0
Ульяновская область	101,6	129,6	99,7	116,3

¹⁾ Предварительные данные.

ИНДЕКСЫ ЦЕН НА ПЕРВИЧНОМ И ВТОРИЧНОМ РЫНКАХ ЖИЛЬЯ
в IV квартале 2022 года

(в % к предыдущему кварталу)



**СТОИМОСТЬ ФИКСИРОВАННОГО НАБОРА ПОТРЕБИТЕЛЬСКИХ ТОВАРОВ И УСЛУГ
в декабре 2022 года**

	Стоимость набора, рублей	Изменение стоимости набора, в %	
		к предыдущему месяцу	к декабрю 2021
Российская Федерация	20224,9	101,6	109,4
Приволжский федеральный округ	18209,4	101,6	109,3
Республика Башкортостан	18400,0	101,5	108,0
Республика Марий Эл	18064,3	101,5	109,6
Республика Мордовия	17370,8	101,7	109,7
Республика Татарстан	17701,8	101,5	108,5
Удмуртская Республика	18475,0	102,6	110,2
Чувашская Республика	17812,5	101,7	110,0
Пермский край	19440,4	101,6	110,7
Кировская область	18410,5	101,6	109,1
Нижегородская область	19583,9	101,4	110,2
Оренбургская область	17610,6	101,6	110,5
Пензенская область	17846,6	101,4	108,2
Самарская область	18596,6	101,7	109,6
Саратовская область	17552,9	101,2	110,1
Ульяновская область	18567,7	102,2	109,4

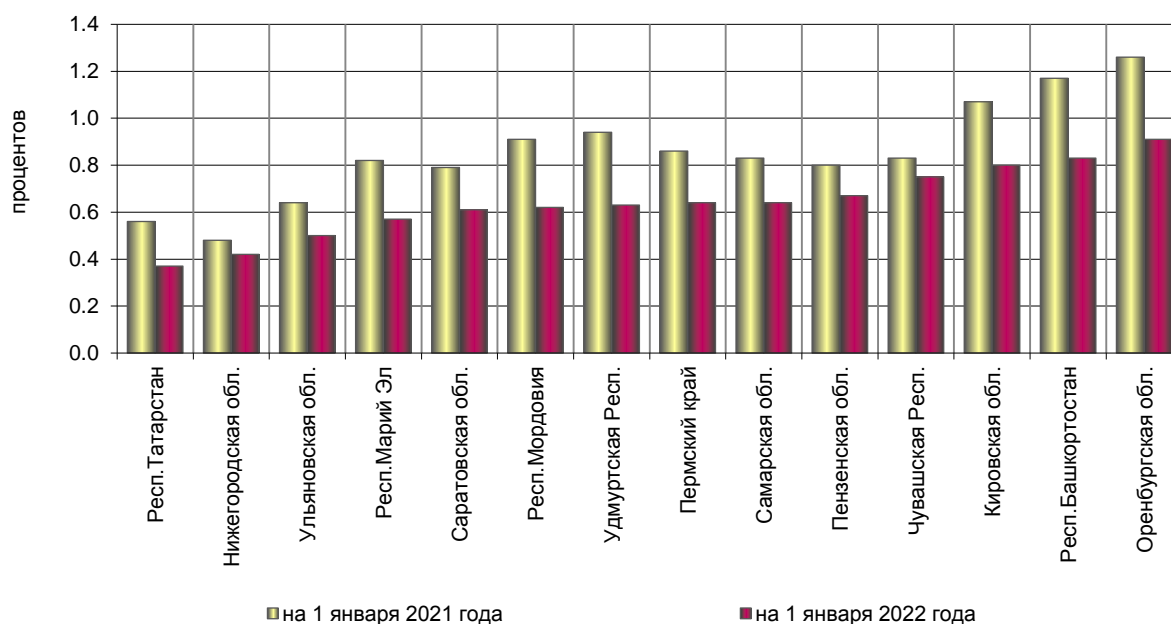
ЗАНЯТОСТЬ И БЕЗРАБОТИЦА

ЧИСЛЕННОСТЬ НЕ ЗАНЯТЫХ ТРУДОВОЙ ДЕЯТЕЛЬНОСТЬЮ ГРАЖДАН,
СОСТОЯЩИХ НА УЧЕТЕ В ОРГАНАХ ГОСУДАРСТВЕННОЙ СЛУЖБЫ ЗАНЯТОСТИ
на конец декабря 2022 года
(по данным Федеральной службы по труду и занятости)

	Численность не занятых трудовой деятельностью граждан, тыс. человек	из них безработных		Уровень зарегистрированной безработицы, в %
		всего	в т.ч. безработные, получающие пособие по безработице	
Российская Федерация	644,8	564,1	413,3	0,8¹⁾
Приволжский федеральный округ	102,3	91,5	75,6	0,6¹⁾
Республика Башкортостан	17,3	15,9	13,6	0,83
Республика Марий Эл	2,1	1,9	1,5	0,57
Республика Мордовия	2,9	2,6	2,0	0,62
Республика Татарстан	8,6	7,5	6,1	0,37
Удмуртская Республика	5,3	4,8	4,0	0,63
Чувашская Республика	5,4	4,6	3,3	0,75
Пермский край	9,3	8,0	6,8	0,64
Кировская область	5,6	4,9	4,0	0,80
Нижегородская область	8,4	7,3	6,1	0,42
Оренбургская область	9,6	8,6	7,4	0,91
Пензенская область	4,8	4,5	3,5	0,67
Самарская область	11,6	10,8	8,5	0,64
Саратовская область	7,9	7,1	6,3	0,61
Ульяновская область	3,5	3,0	2,5	0,50

¹⁾ Данные взяты из доклада «Социально-экономическое положение России 2022 год».

УРОВЕНЬ ОФИЦИАЛЬНО ЗАРЕГИСТРИРОВАННОЙ БЕЗРАБОТИЦЫ



**ЧИСЛЕННОСТЬ И СОСТАВ РАБОЧЕЙ СИЛЫ В ВОЗРАСТЕ 15 ЛЕТ И СТАРШЕ
в среднем в октябре-декабре 2022 года**

(по данным выборочных обследований рабочей силы)

	Численность рабочей силы, тыс. человек	в том числе		Уровень участия в рабочей силе, %	Уровень занято- сти, в %	Уровень безрабо- тицы, в %
		занятые	безра- ботные			
Российская Федерация	75002,1	72196,5	2805,6	62,4	60,0	3,7
Приволжский федеральный округ	14684,7	14231,2	453,5	61,4	59,5	3,1
Республика Башкортостан	1916,8	1862,5	54,3	59,2	57,5	2,8
Республика Марий Эл	324,9	313,8	11,1	59,2	57,2	3,4
Республика Мордовия	434,6	420,5	14,1	65,0	62,9	3,2
Республика Татарстан	2030,8	1985,7	45,1	64,2	62,8	2,2
Удмуртская Республика	737,2	713,6	23,6	61,2	59,2	3,2
Чувашская Республика	603,4	587,2	16,1	61,1	59,4	2,7
Пермский край	1230,4	1191,2	39,3	59,1	57,2	3,2
Кировская область	622,7	599,3	23,4	60,2	57,9	3,8
Нижегородская область	1750,4	1683,7	66,7	65,8	63,3	3,8
Оренбургская область	938,8	909,4	29,4	59,7	57,8	3,1
Пензенская область	641,7	618,3	23,3	58,5	56,4	3,6
Самарская область	1663,5	1622,7	40,7	63,2	61,7	2,4
Саратовская область	1172,3	1129,9	42,4	58,1	56,0	3,6
Ульяновская область	617,1	593,2	23,9	60,2	57,9	3,9



РАЗДЕЛ VI. ОБЩАЯ ХАРАКТЕРИСТИКА СОЦИАЛЬНОЙ СФЕРЫ

ПОТРЕБНОСТЬ ОРГАНИЗАЦИЙ В РАБОТНИКАХ, ЗАЯВЛЕННАЯ В ОРГАНЫ ГОСУДАРСТВЕННОЙ СЛУЖБЫ ЗАНЯТОСТИ на конец декабря (по данным Федеральной службы по труду и занятости)

человек

	2022	Справочно 2021
Российская Федерация	1608342	1922439
Приволжский федеральный округ	321263	370367
Республика Башкортостан	42453	50097
Республика Марий Эл	5941	7185
Республика Мордовия	8171	7633
Республика Татарстан	37967	56329
Удмуртская Республика	15494	22438
Чувашская Республика	11307	13205
Пермский край	18453	19286
Кировская область	15020	16009
Нижегородская область	56526	60508
Оренбургская область	16018	15227
Пензенская область	12597	12899
Самарская область	40022	43115
Саратовская область	26554	31062
Ульяновская область	14740	15374

Временно исполняющий обязанности
руководителя Территориального органа
Федеральной службы государственной
статистики по Республике Марий Эл

И.П. Петрова

Подписано в печать 21.02.2023
Заказ 18 Тираж 2

Оборот организаций

Оборот организаций включает стоимость отгруженных товаров собственного производства, выполненных работ и услуг собственными силами, а также выручку от продажи приобретенных на стороне товаров (без налога на добавленную стоимость, акцизов и аналогичных обязательных платежей).

Объем отгруженных товаров собственного производства представляет собой стоимость товаров, которые произведены юридическим лицом и фактически отгружены в отчетном периоде или отпущены им в порядке продажи, а также прямого обмена на сторону (другим юридическим и физическим лицам), независимо от того, поступили деньги на счет продавца или нет.

Данные по этому показателю представляют совокупность организаций с соответствующим основным видом деятельности и отражают коммерческую деятельность организаций.

Промышленное производство

Индекс промышленного производства – относительный показатель, характеризующий изменение масштабов производства в сравниваемых периодах. Сводный индекс производства характеризует совокупные изменения всех видов продукции и отражает изменение создаваемой в процессе производства стоимости в результате изменения только физического объема производимой продукции. С учетом новых версий классификаторов индекс промышленного производства исчисляется по видам деятельности "Добыча полезных ископаемых", "Обрабатывающие производства", "Обеспечение электрической энергией, газом и паром; кондиционирование воздуха", "Водоснабжение; водоотведение, организация сбора и утилизации отходов, деятельности по ликвидации загрязнений". В качестве весов используется структура валовой добавленной стоимости по видам экономической деятельности за 2010 год.

Объем отгруженных товаров собственного производства, выполненных работ и услуг собственными силами - стоимость отгруженных или отпущенных в порядке продажи, а также прямого обмена (по договору мены) всех товаров собственного производства, работ и услуг, выполненных (оказанных) собственными силами. Объем отгруженных товаров представляет собой стоимость товаров, которые произведены данным юридическим лицом и фактически отгружены (переданы) в отчетном периоде на сторону (другим юридическим и физическим лицам), включая товары, сданные по акту заказчику на месте, независимо от того, поступили деньги на счет продавца или нет.

Объем работ и услуг, выполненных собственными силами, представляет собой стоимость работ и услуг, оказанных (выполненных) организацией другим юридическим и физическим лицам.

Данные приводятся в фактических отпускных ценах без налога на добавленную стоимость, акцизов и аналогичных обязательных платежей.

Группировки по видам деятельности представляют собой совокупность соответствующих фактических видов деятельности, осуществляемых организациями, независимо от их основного вида деятельности.

Данные формируются на основании информации по крупным и средним организациям с численностью работников более 15 человек путем досчета на совокупность малых организаций (включая микропредприятия) и организации с численностью менее 15 человек, не являющиеся субъектами малого предпринимательства.

Сельское хозяйство

Продукция сельского хозяйства представляет собой сумму данных об объеме продукции растениеводства и животноводства всех сельхозпроизводителей, включая хозяйства индивидуального сектора (хозяйства населения, крестьянские (фермерские) хозяйства и индивидуальные предприниматели), в стоимостной оценке по фактически действовавшим ценам.

Индекс производства продукции сельского хозяйства – агрегированный индекс производства продукции растениеводства и животноводства. Для исчисления индекса производства продукции сельского хозяйства к соответствующему периоду предыдущего года используется показатель ее объема в сопоставимых ценах предыдущего года.

Данные о поголовье сельскохозяйственных животных, производстве и реализации основных сельскохозяйственных продуктов по всем сельхозпроизводителям определяются: по сельскохозяйственным организациям - на основании сведений форм федерального статистического наблюдения (по субъектам малого предпринимательства - с применением выборочного метода наблюдения); по хозяйствам населения, крестьянским (фермерским) хозяйствам и индивидуальным предпринимателям - по материалам выборочных обследований.

Производство скота и птицы на убой (в живом весе) включает проданные сельхозпроизводителями скот и птицу для забоя на мясо, а также забитые в сельскохозяйственных организациях, крестьянских (фермерских) хозяйствах, у индивидуальных предпринимателей, в хозяйствах населения.

Производство молока характеризуется фактически надоем сырым коровьим, козьим, овечьим, кобыльим и буйволиным молоком. Молоко, высосанное телятами при подсосном их содержании, в продукцию не включается.

Производство яиц включает их сбор от всех видов домашней птицы, в том числе и яйца, пошедшие на воспроизводство птицы (инкубация и др.).

Строительство

Объем работ, выполненных по виду деятельности «Строительство» – это строительные работы, выполненные организациями собственными силами на основании договоров и (или) контрактов, заключаемых с заказчиками, а также работы, выполненные хозяйственным способом. В стоимость этих работ включаются работы по строительству новых объектов, капитальному и текущему ремонту, реконструкции жилых и нежилых зданий и инженерных сооружений.

Данные приводятся с учетом объемов, выполненных субъектами малого предпринимательства, и объема работ, не наблюдаемых прямыми статистическими методами в строительстве.

Индекс физического объема работ, выполненных по виду деятельности «Строительство», рассчитан в сопоставимых ценах.

Здания жилого назначения (жилые дома) – жилым зданием (домом) считается индивидуально-определенное здание, которое состоит из комнат, а также помещений вспомогательного использования, предназначенных для удовлетворения гражданами бытовых или иных нужд, связанных с проживанием в таком здании.

Общая площадь жилых домов определяется как сумма площадей всех частей жилых помещений, включая площадь помещений вспомогательного использования, предназначенных для удовлетворения гражданами бытовых и иных нужд, связанных с их проживанием в жилом помещении, площадей лоджий, балконов, веранд, террас, подсчитываемых с соответствующими понижающими коэффициентами. В индивидуальных жилых домах, построенных населением, площади лоджий, балконов, веранд и террас в общую площадь жилых помещений не включаются.

Розничная и оптовая торговля

Оборот розничной торговли – выручка от продажи товаров населению для личного потребления или использования в домашнем хозяйстве за наличный расчет или оплаченных по кредитным карточкам, расчетным чекам банков, по перечислениям со счетов вкладчиков, по поручению физического лица без открытия счета, посредством платежных карт (электронных денег).

Оборот розничной торговли приводится в фактических продажных ценах, включающих торговую наценку, налог на добавленную стоимость и аналогичные обязательные платежи.

Динамику оборота розничной торговли характеризует индекс физического объема, который определяется путем сопоставления величины оборота в сравниваемых периодах в сопоставимых ценах.

Оборот общественного питания – выручка от продажи собственной кулинарной продукции и покупных товаров без кулинарной обработки населению для потребления, главным образом, на месте, а также организациям и индивидуальным предпринимателям для организации питания различных контингентов населения.

В оборот общественного питания включается стоимость кулинарной продукции и покупных товаров, отпущенных: работникам организаций с последующим удержанием из заработной платы; на дом по заказам населения; на рабочие места по заказам организаций и индивидуальных предпринимателей; транспортным организациям в пути следования сухопутного, воздушного, водного транспорта; для обслуживания приемов, банкетов и т.п.; организациями общественного питания организациям социальной сферы (школам, больницам, санаториям, домам престарелых и т.п.) в объеме фактической стоимости питания; по абонементам, талонам и т.п. в объеме фактической стоимости питания; стоимость питания в учебных учреждениях, в том числе предоставляемого для отдельных категорий учащихся на льготной основе за счет средств бюджета, включается в объеме фактической стоимости питания.

Оборот общественного питания приводится в фактических продажных ценах, включающих наценку общественного питания, налог на добавленную стоимость и аналогичные обязательные платежи.

Динамика оборота общественного питания определяется путем сопоставления величины оборота в сравниваемых периодах в сопоставимых ценах.

Оборот оптовой торговли - выручка от реализации товаров, приобретенных ранее на стороне в целях перепродажи юридическим лицам и индивидуальным предпринимателям для профессионального использования (переработки или дальнейшей продажи).

Оборот оптовой торговли приводится в фактических продажных ценах, включающих торговую наценку, налог на добавленную стоимость, акциз, экспортную пошлину, таможенные сборы и аналогичные обязательные платежи. Сумма вознаграждения комиссионеров (поверенных, агентов) отражается по фактической стоимости, включая НДС.

Динамика оборота оптовой торговли формируется с учетом индекса-дефлятора, при расчете которого используется годовая структура оборота оптовой торговли, индексы потребительских цен на отдельные виды товаров, индексы цен производителей промышленных товаров, индексы цен на приобретенные организациями отдельные виды товаров, индекс цен приобретения отдельных видов зерна, а также индексы средних фактических экспортных цен на отдельные топливно-энергетические товары.

Рынок платных услуг населению

Объем платных услуг населению представляет собой денежный эквивалент объема услуг, оказанных резидентами российской экономики (юридическими лицами и гражданами, занимающимися предпринимательской деятельностью без образования юридического лица, зарегистрированными на территории Российской Федерации) гражданам Российской Федерации, а также гражданам других государств (нерезидентам), потребляющим те или иные услуги на территории Российской Федерации. Этот показатель формируется на основании данных форм федерального статистического наблюдения и оценки ненаблюдаемой деятельности на рынке услуг по методологии, утвержденной приказом Росстата от 29.09.2017 № 643. Данные о платных услугах населению в распределении по видам приведены в соответствии с Общероссийским классификатором продукции по видам экономической деятельности.

Динамика объема платных услуг населению определяется путем сопоставления величины объема в сравниваемых периодах в сопоставимых ценах.

Цены

Индекс потребительских цен и тарифов на товары и услуги (ИПЦ) характеризует изменение во времени общего уровня цен и тарифов на товары и услуги, приобретаемые населением для непроизводственного потребления. Измеряет отношение стоимости фиксированного перечня товаров и услуг в ценах текущего периода к его стоимости в ценах предыдущего периода.

ИПЦ по Республике Марий Эл рассчитывается на базе данных регистрации цен на 542 вида товаров (услуг)-представителей и осуществляется 21-25 числа каждого месяца в 764 организациях торговли и сферы услуг Республики Марий Эл.

Стоимость фиксированного набора потребительских товаров и услуг для межрегиональных сопоставлений покупательной способности населения исчисляется на основе единых, установленных в целом по России, условных объемов потребления товаров и услуг, а также средних цен на них по России и ее субъектам. В состав набора включены 83 наименования товаров и услуг, в том числе 30 видов продовольственных товаров, 41 вид непродовольственных товаров и 12 видов услуг.

Стоимость условного (минимального) набора продуктов питания отражает межрегиональную дифференциацию уровней потребительских цен на продукты питания, входящие в него. При ее расчете используются единые, установленные в целом по России, условные объемы потребления продуктов питания и средние потребительские цены на них по субъектам Российской Федерации.

Индексы цен на первичном и вторичном рынках жилья рассчитываются на основе зарегистрированных цен на вновь построенные квартиры и на квартиры функционирующего жилого фонда, находящиеся в собственности, если они являются объектами совершения рыночных сделок.

Наблюдение ведется по выборочному кругу организаций, осуществляющих операции с недвижимостью в территориальных центрах и отдельных городах субъектов Российской Федерации. При регистрации цен на квартиры учитываются их количественные и качественные характеристики. Средние цены по Российской Федерации рассчитываются из средних цен, сложившихся в ее субъектах. В качестве весов используются данные о количестве проданной общей площади квартир отдельно на первичном и вторичном рынках жилья, накопленном за предыдущий год.

Индекс цен производителей промышленных товаров рассчитывается на основании регистрации цен на товары (услуги)-представители в базовых организациях. Наблюдение за ценами производителей осуществляется в 148 организациях. Расчет средних цен и индексов цен производится более чем по 200 товарам (услугам)-представителям. Цены производителей представляют собой фактически сложившиеся на момент регистрации цены указанных организаций на произведенные и отгруженные товары (оказанные услуги), предназначенные для реализации на внутреннем рынке (без косвенных товарных налогов - налога на добавленную стоимость, акциза и т.п.).

Рассчитанные по товарам (услугам)-представителям индексы цен производителей последовательно агрегируются в индексы цен соответствующих видов, групп, классов, разделов экономической деятельности. В качестве весов используются данные об объеме отгрузки в стоимостном выражении за базисный период.

Индекс цен производителей промышленных товаров - сводный показатель, агрегированный по видам деятельности "Добыча полезных ископаемых", "Обрабатывающие производства", "Обеспечение электрической энергией, газом и паром; кондиционирование воздуха", "Водоснабжение; водоотведение, организация сбора и утилизации отходов, деятельность по ликвидации загрязнений".

Занятость

К **безработным** (в соответствии со стандартами Международной Организации Труда – МОТ) относятся лица в возрасте, установленном для измерения экономической активности населения, которые в рассматриваемый период удовлетворяли одновременно следующим критериям: а) не имели работы (доходного занятия); б) занимались поиском работы, т.е. обращались в государственную или коммерческую службы занятости, использовали или помещали объявления в печати, непосредственно обращались к администрации организации или работодателю, использовали личные связи или предпринимали шаги к организации собственного дела (поиск земли, зданий, машин и оборудования, сырья, финансовых ресурсов, обращение за разрешениями, лицензиями и т.п.); в) были готовы приступить к работе. Учащиеся, студенты, пенсионеры и инвалиды учитываются в качестве безработных, если они занимались поиском работы и были готовы приступить к ней.

Информация об общей численности безработных (применительно к стандартам МОТ) подготавливается по материалам выборочных обследований населения по проблемам занятости (обследований рабочей силы), которые проводятся с квартальной периодичностью.

В период между обследованиями Федеральная служба государственной статистики проводит ежемесячные оценки общей численности безработных, которые уточняются после получения итогов очередного обследования.

Безработные, зарегистрированные в органах службы занятости населения (по данным Департамента труда и занятости населения Республики Марий Эл), - трудоспособные граждане, не имеющие работы и заработка (трудового дохода), проживающие на территории Российской Федерации, зарегистрированные в органах службы занятости населения по месту жительства в целях поиска подходящей работы, ищущие работу и готовые приступить к ней. Информация о численности безработных, получивших официальный статус в органах службы занятости населения, разрабатывается Федеральной службой по труду и занятости.

Уровень зарегистрированной безработицы - отношение численности безработных к численности рабочей силы (занятых и безработных), рассчитанное в процентах.

Заявленная работодателями потребность в работниках – число вакансий (требуемых работников), сообщенных работодателями в органы службы занятости населения.